



แผนการบริหารจัดการความเสี่ยง **RISK MANAGEMENT**

ปีการศึกษา **2567**

สังกัดสำนักงานคณะกรรมการส่งเสริมการศึกษาเอกชน
สำนักงานศึกษาริการจังหวัดอุบลราชธานี
กระทรวงศึกษาธิการ



แผนการบริหารจัดการความเสี่ยง

RISK MANAGEMENT

ปีการศึกษา ๒๕๖๗

โรงเรียนอาเวมารีอา

อำเภอเมืองอุบลราชธานี จังหวัดอุบลราชธานี

สังกัด สำนักงานคณะกรรมการส่งเสริมการศึกษาเอกชน
สำนักงานศึกษาธิการจังหวัดอุบลราชธานี
กระทรวงศึกษาธิการ

คำนำ

การบริหารความเสี่ยงถือเป็นหน้าที่ของทุกคนในสถานศึกษา ตั้งแต่ผู้บริหารจนถึงครูและบุคลากรทางการศึกษา ผู้ปฏิบัติงานทุกระดับ เพราะการบริหารความเสี่ยงที่มีประสิทธิภาพต้องเริ่มจากการกำหนดกลยุทธ์ด้วยการมองภาพรวมทั้งหมด ขององค์กร โดยคำนึงถึงเหตุการณ์หรือปัจจัยเสี่ยงที่จะส่งผลกระทบต่อโดยรวม แล้วกำหนด แผนการบริหารจัดการความเสี่ยง เพื่อ จัดการความเสี่ยงให้อยู่ในระดับที่สามารถยอมรับได้ แผนบริหารความเสี่ยง จึงเป็นเครื่องมือสำคัญที่จะช่วยให้การบริหารงาน และการตัดสินใจเกี่ยวกับเรื่องต่างๆ เช่น การวางแผน การกำหนดกลยุทธ์ การติดตามควบคุม และวัดผลการปฏิบัติงาน ตลอดจนการใช้ทรัพยากรต่าง ๆ ได้อย่างเหมาะสมมีประสิทธิภาพมากขึ้น ลดการสูญเสียและโอกาสที่จะทำให้เกิดความเสียหาย แก่องค์กร ภายใต้การดำเนินงานทุกองค์กรล้วนแต่มีความเสี่ยง ซึ่งเป็นความไม่แน่นอนที่อาจจะส่งผลกระทบต่อการทำงาน หรือเป้าหมาย จึงจำเป็นต้องมีการจัดการความเสี่ยงเหล่านั้นอย่างเป็นระบบ โดยการระบุความเสี่ยงว่ามีปัจจัยเสี่ยง ไต่บ้างที่ กระทบต่อการทำงานหรือเป้าหมายขององค์กร วิเคราะห์ความเสี่ยงจากโอกาสและผลกระทบที่เกิดขึ้น จัดลำดับความสำคัญของความเสี่ยง กำหนดแนวทางในการจัดการความเสี่ยง และต้องคำนึงถึงความคุ้มค่าในการจัดการความเสี่ยงอย่าง เหมาะสม

นอกจากนี้ ตามพระราชบัญญัติวินัยการเงินการคลังของรัฐ พ.ศ. ๒๕๖๑ มีผลบังคับใช้เมื่อวันที่ ๒๐ เมษายน ๒๕๖๑ โดยมาตรา ๗๙ ให้หน่วยงานของรัฐจัดให้มีการตรวจสอบภายใน การควบคุมภายใน และการบริหารจัดการความเสี่ยง โดยให้ถือ ปฏิบัติตามมาตรฐานและหลักเกณฑ์ ที่กระทรวงการคลังกำหนด ประกอบกับกระทรวงการคลังได้ออกหลักเกณฑ์ กระทรวงการคลังว่าด้วยมาตรฐาน และหลักเกณฑ์ปฏิบัติการบริหารจัดการความเสี่ยงสำหรับหน่วยงานของรัฐ พ.ศ. ๒๕๖๒ เมื่อวันที่ ๑๘ มีนาคม ๒๕๖๒ ให้หน่วยงานของรัฐถือปฏิบัติ ดังนั้น เพื่อให้ผู้บริหารและเจ้าหน้าที่ผู้ปฏิบัติงานมีความเข้าใจถึง กระบวนการบริหารจัดการความเสี่ยง สามารถดำเนินการบริหารจัดการความเสี่ยงตามแผนที่กำหนดไว้เพื่อลดมูลเหตุของแต่ละ โอกาสที่จะทำให้เกิดความเสียหายหรือผลกระทบที่จะเกิดขึ้นในอนาคตให้อยู่ในระดับที่สามารถยอมรับได้

แผนบริหารความเสี่ยงฉบับนี้ จะบรรลุวัตถุประสงค์ตามความคาดหวังได้ก็ต่อเมื่อได้มีการนำแผนไปสู่การปฏิบัติอย่าง เป็นรูปธรรมของผู้บริหารจนถึงครูและบุคลากรทางการศึกษาผู้ปฏิบัติงานทุกระดับที่จะให้ความร่วมมือในการนำไปดำเนินการ ต่ออย่างจริงจัง และหวังเป็นอย่างยิ่งว่าแผนการบริหารจัดการความเสี่ยงฉบับนี้ จะเป็นประโยชน์กับการปฏิบัติงานรวมทั้งเป็น ประโยชน์ต่อการพัฒนาของโรงเรียนอาเวมารีอา ต่อไป การบริหารความเสี่ยงถือเป็นหน้าที่ของทุกคนในสถานศึกษา ตั้งแต่ผู้บริหารจนถึงครูและบุคลากรทางการศึกษา ผู้ปฏิบัติงานทุกระดับ เพราะการบริหารความเสี่ยงที่มีประสิทธิภาพต้องเริ่มจากการกำหนดกลยุทธ์ด้วยการมองภาพรวมทั้งหมด ขององค์กร โดยคำนึงถึงเหตุการณ์หรือปัจจัยเสี่ยงที่จะส่งผลกระทบต่อโดยรวม แล้วกำหนด แผนการบริหารจัดการความเสี่ยง เพื่อ จัดการความเสี่ยงให้อยู่ในระดับที่สามารถยอมรับได้ แผนบริหารความเสี่ยง

คณะกรรมการดำเนินงาน

โรงเรียนอาเวมารีอา

พฤษภาคม ๒๕๖๗

สารบัญ

เรื่อง

หน้า

	หน้า
คำนำ	
สารบัญ	
ส่วนที่ ๑ บทนำ	๑
หลักการและเหตุ	๑
วัตถุประสงค์ในการจัดทำนโยบายการบริหารความเสี่ยง	๒
ประโยชน์ของการบริหารความเสี่ยง	๒
ระดับความเสี่ยง	
นโยบายการบริหารความเสี่ยง	๒
ส่วนที่ ๒ กระบวนการบริหารความเสี่ยงของโรงเรียนอาเวมารีอา	๗
กระบวนการบริหารความเสี่ยง	
การระบุความเสี่ยง (Risk Identification)	๘
การระบุความเสี่ยง (Risk Identification)	๙
การประเมินความเสี่ยง (Risk Assessment)	๙
การจัดการความเสี่ยง	๑๒
รายงานความเสี่ยง และติดตามผล	๑๒
การประเมินผลการบริหารความเสี่ยง	๑๒
การทบทวนการบริหารความเสี่ยง	๑๒
ส่วนที่ ๓ แผนบริหารความเสี่ยงของโรงเรียนอาเวมารีอา	๑๓
การคัดเลือก โครงการ/กิจกรรม ในการวิเคราะห์เพื่อจัดทำแผนบริหารความเสี่ยงแผนการบริหารจัดการความเสี่ยงของโรงเรียนอาเวมารีอา	
- กลุ่มงานบริหารงานวิชาการ	๑๓
- กลุ่มงานบริหารงานบุคคล	๑๓
- กลุ่มงานบริหารงานทั่วไป	๑๔
- กลุ่มงานบริหารงานงบประมาณ	๑๕

ภาคผนวก

เรื่อง

คำสั่งแต่งตั้งคณะกรรมการจัดทำรายงานการติดตามประเมินผลการควบคุมภายในของ โรงเรียนอาเวมารีอา

ส่วนที่ ๑ บทนำ

๑. หลักการและเหตุผล

ด้วยพระราชบัญญัติวินัยการเงินการคลังของรัฐ พ.ศ. ๒๕๖๑ มีผลบังคับใช้เมื่อวันที่ ๒๐ เมษายน ๒๕๖๑ โดยมาตรา ๗๙ ให้หน่วยงานของรัฐจัดให้มีการตรวจสอบภายในในการควบคุมภายในและการบริหารจัดการความเสี่ยงโดยให้ถือปฏิบัติตาม มาตรฐานและหลักเกณฑ์ที่กระทรวงการคลังกำหนดประกอบกับกระทรวงการคลังได้ออกหลักเกณฑ์กระทรวงการคลังว่าด้วย มาตรฐานและหลักเกณฑ์ปฏิบัติการบริหารจัดการความเสี่ยงสำหรับหน่วยงานของรัฐ พ.ศ.๒๕๖๒ เมื่อวันที่ ๑๘ มีนาคม ๒๕๖๒ ให้หน่วยงานของรัฐถือปฏิบัติ ซึ่งการบริหารความเสี่ยงถือเป็นกระบวนการที่ใช้ในการบริหารจัดการเหตุการณ์ที่อาจเกิดขึ้น และส่งผลกระทบต่อหน่วยงานของรัฐ และเพื่อให้หน่วยงานของรัฐสามารถดำเนินการให้บรรลุวัตถุประสงค์ รวมถึงการเพิ่ม ศักยภาพและขีดความสามารถให้หน่วยงานของรัฐ การบริหารความเสี่ยงถือเป็นส่วนหนึ่งของกรอบการประเมินผลการปฏิบัติ ราชการอันสอดคล้องกับหลักการบริหารกิจการบ้านเมืองที่ดี และยังเป็นส่วนหนึ่งของการบริหารเชิงกลยุทธ์ในการเพิ่ม โอกาสและช่วยให้ส่วนราชการต่าง ๆ สามารถเป้าประสงค์และพันธกิจของแต่ละหน่วยงานได้กำหนดไว้ อันส่งผลต่อการพัฒนาความก้าวหน้าในการปฏิบัติของหน่วยงานเป็นกระบวนการระบุ ประเมิน จัดการ และควบคุม เหตุการณ์หรือสถานการณ์ ที่ไม่พึงประสงค์ที่อาจเกิดขึ้นเพื่อให้ความเชื่อมั่นอย่างสมเหตุสมผลว่าหน่วยงานของรัฐสามารถบรรลุเป้าหมาย

จากความหมายดังกล่าวจะเห็นได้ว่าการบริหารความเสี่ยงถือเป็นเครื่องมือที่สำคัญที่จะช่วยให้องค์กรสามารถบรรลุ ตามวัตถุประสงค์ที่ต้องการ หรือช่วยบรรเทาภาวะวิกฤติที่องค์กรเผชิญอยู่ได้ และยังเชื่อมโยงกับวัตถุประสงค์ขององค์กรใน การกำหนดแนวทางการควบคุมภายในและการตรวจสอบภายในขณะเดียวกันการบริหารความเสี่ยงจะเป็นการกำหนดวิธีการที่ จะรับมือกับผลกระทบที่เกิดจากการเปลี่ยนแปลงของปัจจัยต่าง ๆ อย่างมีประสิทธิภาพ เป้าหมายที่สำคัญของงานตรวจสอบ ภายในอย่างหนึ่ง คือ การให้ความเห็นต่อผู้บริหารว่าระบบการควบคุมภายใน การกำกับดูแล รวมถึงระบบการบริหาร ความเสี่ยงมีความเพียงพอและเหมาะสมที่จะทำให้องค์กรมั่นใจได้ว่าจะสามารถบรรลุตามเป้าหมายขององค์กรอย่างสมเหตุสมผล ขอบเขตของงานตรวจสอบภายในต้องกำหนด วัตถุประสงค์การวางแผน การปฏิบัติตามแผน รวมถึงการควบคุม และติดตาม เพื่อการประเมินผลงาน ผู้ตรวจสอบ ภายในต้องแสดงให้เห็นว่าได้ปฏิบัติงานตามมาตรฐานสากลที่ยอมรับทั่วไปเพื่อสร้างความ มั่นใจแก่องค์กร ว่างานที่ปฏิบัติอยู่นั้นจะสนับสนุนให้องค์กร สามารถบรรลุตามวัตถุประสงค์ที่กำหนดไว้อย่างมีประสิทธิภาพ เมื่อผู้ตรวจสอบ ภายในได้กำหนดแผนงานตรวจสอบ (Audit Plan) แล้ว เพื่อให้เกิดความมั่นใจว่าจะสามารถบรรลุเป้าหมาย และ วัตถุประสงค์ที่กำหนดไว้ ผู้ตรวจสอบภายในต้องกำหนดแผนภายใต้วิธีการบริหารความเสี่ยงที่เหมาะสม ซึ่งการ ประเมิน ความเสี่ยงต้องทำให้ครอบคลุมทุกกระบวนการของงานตรวจสอบภายใน ตั้งแต่เริ่มต้นกำหนดเป้าหมาย จนถึงติดตามผล การตรวจสอบ ผู้ตรวจสอบภายในต้องเข้าใจว่างานตรวจสอบภายใน ไม่เพียงมุ่งเน้นที่การ ตรวจสอบเอกสารว่ามีการอนุมัติ ถูกต้อง มีการจัดเก็บเอกสารที่สมบูรณ์ แต่งานตรวจสอบภายในต้องมุ่งเน้นที่การ ตรวจสอบไปที่การประเมินระบบงานว่ามี ความเหมาะสมต่อการบรรลุตามวัตถุประสงค์หรือเป้าหมายหรือไม่ รวมทั้ง การค้นหาว่า อะไรเป็นอุปสรรคหรือปัญหาสำคัญ ต่อการบริหารงานขององค์กร ซึ่งหมายถึง การเข้าถึงความเสี่ยงที่ อาจเกิดขึ้นภายในองค์กร และการเตรียมความพร้อมเพื่อ รับมือกับความเสี่ยงที่อาจเกิดขึ้น เพื่อการบรรลุตาม

แผนการบริหารจัดการความเสี่ยง

RISK MANAGEMENT

เป้าหมาย ขององค์กรและเพื่อการกำกับดูแลกิจการที่ดีและประสิทธิภาพ ต่อไปเพื่อตอบสนองสิ่งดังกล่าวจึงต้องทำการประเมินความเสี่ยงอย่างต่อเนื่องเพื่อให้ทราบว่ามีความเสี่ยงหรือเหตุการณ์ใดบ้างที่จะส่งผลกระทบต่อหน่วยงานตรวจสอบภายในไม่สามารถบรรลุตามวัตถุประสงค์

จากลักษณะของการบริหารความเสี่ยง การตรวจสอบภายในและการควบคุมภายในที่กล่าวมาแล้วจะเห็นว่า เป็น ความสัมพันธ์และความเกี่ยวข้องที่ไม่อาจแยกจากกันได้ นอกจากการตรวจสอบภายใน ภายใต้หลักการบริหารความเสี่ยงแล้วผู้ ตรวจสอบภายในจะมีส่วนร่วมช่วยในการ วิเคราะห์หาความเสี่ยง เพื่อให้ข้อมูล กับฝ่ายบริหารในการ กำหนดแนวทางแก้ไขหรือ ป้องกันไม่ให้เกิดความเสียหาย

นโยบายการบริหารความเสี่ยงองค์กร (Enterprise risk Management policy) โรงเรียนอาเวมารีอาฉบับนี้ได้จัดทำขึ้นเพื่อให้ข้าราชการครูและบุคลากรทางการศึกษาในสังกัดสามารถนำไปปรับใช้ในการตอบสนอง และปฏิบัติงานในภาวะวิกฤตหรือเหตุการณ์ฉุกเฉินต่างๆ ซึ่งอาจส่งผลให้โรงเรียนไม่สามารถปฏิบัติงานได้อย่างต่อเนื่องให้ สามารถมาปฏิบัติงานในงานบริการหลักที่มีความสำคัญ "ได้อย่างต่อเนื่องและเป็นระบบอย่างมีประสิทธิภาพบรรลุตาม วัตถุประสงค์ที่ได้วางไว้

๒. วัตถุประสงค์ในการจัดทำนโยบายการบริหารความเสี่ยง

๑. เพื่อให้ครูและบุคลากรทางการศึกษาโรงเรียนวัดไทรใหญ่ (นนทิวารราชราษฎร์บำรุง) ได้มีความรู้ความเข้าใจ เทคนิค และวิธีการบริหารจัดการสมัยใหม่ในเรื่องการบริหารความเสี่ยงของภารกิจหลักตามกฎหมายจัดตั้งส่วนราชการ และโครงการ ตามแผนการปฏิบัติราชการประจำปีงบประมาณที่เป็นโครงการตามยุทธศาสตร์

๒. เพื่อให้ผู้ปฏิบัติงานได้รับทราบขั้นตอนและกระบวนการในการวางแผนบริหารความเสี่ยงของกิจกรรม/โครงการที่ หน่วยงานรับผิดชอบ และสามารถแก้ไขปัญหาหรือผลกระทบจากปัจจัยความเสี่ยงด้านต่าง ๆ ให้การดำเนินงานของกิจกรรม / โครงการนั้นเป็นไปตามวัตถุประสงค์และเป้าหมายของสถานศึกษา

๓. เพื่อให้หน่วยงานมีการนำระบบการบริหารความเสี่ยงไปใช้อย่างเป็นระบบและต่อเนื่องในการประเมินกิจกรรม/ โครงการให้มีประสิทธิภาพ

๔. เพื่อลดผลกระทบจากการหยุดชะงักในการปฏิบัติงานหรือการให้บริการของโรงเรียนของผล

๕. เพื่อบรรเทาความเสียหายให้อยู่ในสภาพที่ยอมรับได้ และลดระดับความรุนแรงของผลกระทบที่เกิดขึ้น

๖. เพื่อให้ผู้รับบริการและผู้มีส่วนได้เสียมีความเชื่อมั่นในศักยภาพของโรงเรียนแม้ต้องเผชิญกับเหตุการณ์ร้ายแรง และ ส่งผลกระทบต่อจนทำให้การดำเนินงานของโรงเรียนต้องหยุดชะงัก

๗. เพื่อให้ผู้ปฏิบัติงานได้รับทราบ และดำเนินการจัดการความเสี่ยงที่เกี่ยวข้องเพื่อให้มีการปฏิบัติตามกระบวนการ บริหารความเสี่ยงอย่างเป็นระบบและต่อเนื่อง

๓. ประโยชน์ของการบริหารความเสี่ยง

การดำเนินการบริหารความเสี่ยงจะช่วยผู้บริหารมีข้อมูลที่ใช้ในการตัดสินใจได้ดียิ่งขึ้นและทำให้โรงเรียนสามารถ จัดการกับปัญหาอุปสรรคและอยู่รอดได้ในสถานการณ์ที่ไม่คาดคิดหรือสถานการณ์ที่อาจทำให้โรงเรียนเกิดความเสียหายประโยชน์ที่จะได้รับจากการดำเนินการบริหารความเสี่ยง มีดังนี้

แผนการบริหารจัดการความเสี่ยง

RISK MANAGEMENT

๑. ช่วยสร้างโอกาสและเป็นส่วนหนึ่งของการบริหารงาน
๒. ตระหนักถึงภัยคุกคามที่ยังมาไม่ถึง และลดการสูญเสียที่อาจเกิดขึ้นได้
๓. ช่วยปกป้องการปฏิบัติงาน ปรับปรุงระบบงาน และการวางแผน
๔. สร้างฐานข้อมูลความรู้ที่มีประโยชน์ต่อการบริหาร และการปฏิบัติงานในโรงเรียน
๕. ช่วยสะท้อนให้เห็นภาพรวมของความเสี่ยงต่าง ๆ ที่สำคัญขององค์กรได้ทั้งหมด
๖. สร้างคุณค่าให้การทำงาน และสร้างภาพลักษณ์ที่ดีให้โรงเรียน
๗. เป็นเครื่องมือที่สำคัญในการบริหารงานและช่วยให้การพัฒนาโรงเรียนเป็นไปในทิศทางเดียวกัน
๘. ช่วยให้การพัฒนาการบริหารและจัดสรรทรัพยากรเป็นไปอย่างมีประสิทธิภาพและประสิทธิผล
๙. สนับสนุนการตัดสินใจของผู้บริหารและมองเป้าหมายในภาพรวม
๑๐. ช่วยให้โรงเรียนสามารถบรรลุเป้าหมายในขณะที่ลดอุปสรรคหรือสิ่งที่ไม่คาดหวังที่อาจเกิดขึ้นทั้งในการป้องกัน ความเสียหายต่อทรัพยากรของโรงเรียน และสร้างความมั่นใจในการรายงานและการปฏิบัติตามกฎระเบียบ

ความหมายและคำจำกัดความ

นโยบาย (Policy) หมายถึง หลักการและวิธีปฏิบัติซึ่งถือเป็นแนวดำเนินการ

ความเสี่ยง (Risk) หมายถึง โอกาสที่จะเกิดความผิดพลาด ความเสียหาย การรั่วไหล ความสูญเปล่า หรือความหมายและคำจำกัดความเหตุการณ์ที่ไม่พึงประสงค์ ซึ่งอาจเกิดขึ้นในอนาคต และมีผลกระทบ หรือทำให้การดำเนินงานไม่ประสบ ความสำเร็จตาม วัตถุประสงค์และเป้าหมายขององค์กร ทั้งในด้านยุทธศาสตร์ การปฏิบัติงาน การเงิน และการบริหาร ซึ่งอาจเป็นผลกระทบทาง บวกด้วยก็ได้ โดยวัดจากผลกระทบ (Impact) ที่ได้รับ และโอกาสที่จะเกิด (Likelihood) ของเหตุการณ์

ประเภทของความเสี่ยงจำแนกได้เป็น ๔ ลักษณะ ดังนี้

ลักษณะที่ ๑ Strategic Risk ความเสี่ยงที่เกี่ยวข้องในระดับยุทธศาสตร์ เกี่ยวข้องกับการบรรลุเป้าหมายและพันธกิจในภาพรวม โดยความเสี่ยงที่อาจเกิดขึ้นเป็นความเสี่ยงเนื่องจากการเปลี่ยนแปลงของสถานการณ์และเหตุการณ์ ภายนอกส่งผลกระทบต่อกลยุทธ์ที่กำหนดไว้ไม่สอดคล้องกับประเด็นยุทธศาสตร์ วิสัยทัศน์ หรือเกิดจากการกำหนดกลยุทธ์ที่ขาดการมีส่วนร่วมจากภาคประชาชนหรือการร่วมมือกับองค์กรอิสระ ทำให้โครงการขาดการยอมรับและโครงการไม่ได้นำไปสู่การ แก้ไขปัญหาหรือการตอบสนองต่อความต้องการของผู้บริหาร หรือผู้มีส่วนได้ส่วนเสียอย่างแท้จริง หรือเป็นความเสี่ยงที่เกิดขึ้น จากการตัดสินใจผิดพลาดหรือนำการตัดสินใจนั้น มาใช้อย่างไม่ถูกต้อง

ลักษณะที่ ๒ Operational Risk ความเสี่ยงที่เกี่ยวข้องในระดับปฏิบัติการ/ดำเนินงาน เกี่ยวข้องกับประสิทธิภาพประสิทธิผลหรือผลการปฏิบัติงาน โดยความเสี่ยงที่อาจเกิดขึ้นเป็นความเสี่ยง เนื่องจากระบบงานภายในขององค์กร/ กระบวนการ/เทคโนโลยีหรือนวัตกรรมที่ใช้/บุคลากร/ความเพียงพอของ ข้อมูล ส่งผลต่อประสิทธิภาพและประสิทธิผลในการดำเนินโครงการ

แผนการบริหารจัดการความเสี่ยง

RISK MANAGEMENT

ลักษณะที่ ๓ Financial Risk ความเสี่ยงที่เกี่ยวข้องกับด้านการเงิน เป็นความเสี่ยงเกี่ยวกับการบริหารงบประมาณ และการเงิน เช่น การบริหารการเงินไม่ถูกต้อง ไม่เหมาะสม ทำให้ขาดประสิทธิภาพ และไม่ทันต่อสถานการณ์หรือเป็นความเสี่ยงที่เกี่ยวข้องกับการเงินขององค์กรเช่นการประมาณการ งบประมาณไม่เพียงพอและไม่สอดคล้องกับขั้นตอนการดำเนินการเป็นต้นเนื่องจากขาดการจัดหาข้อมูลการวิเคราะห์ การวางแผน การควบคุม และการจัดทำรายงานเพื่อนำมาใช้ในการบริหาร งบประมาณและการเงินดังกล่าว

ลักษณะที่ ๔ Compliance Risk ความเสี่ยงที่เกี่ยวข้องกับการปฏิบัติตามกฎหมาย เป็นความเสี่ยงที่เกี่ยวข้องกับ การปฏิบัติตามกฎระเบียบต่างๆ โดยความเสี่ยงที่อาจเกิดขึ้นเป็นความเสี่ยง เนื่องจากความไม่ชัดเจน ความไม่ทันสมัย หรือ ความไม่ครอบคลุมของกฎหมาย กฎระเบียบ ข้อบังคับต่างๆ รวมถึงการทำนิติกรรม สัญญา การร่างสัญญาที่ไม่ครอบคลุมกาดำเนินงาน

ปัจจัยเสี่ยง (Risk Factor) หมายถึง ต้นเหตุ หรือสาเหตุที่มาของความเสี่ยงที่จะทำให้ไม่บรรลุวัตถุประสงค์ที่กำหนดไว้โดย ต้องระบุได้ด้วยว่าเหตุการณ์นั้นจะเกิดที่ไหน เมื่อใด และเกิดขึ้นได้อย่างไร และทำไมทั้งนี้สาเหตุของความเสี่ยงที่ระบุควรเป็น สาเหตุที่แท้จริง เพื่อจะได้วิเคราะห์และกำหนดมาตรการลดความเสี่ยงในภายหลังได้อย่างถูกต้อง

การประเมินความเสี่ยง (Risk Assessment) หมายถึง กระบวนการระบุความเสี่ยง การวิเคราะห์ ความเสี่ยงและจัดลำดับ ความเสี่ยง โดยการประเมินจากโอกาสที่จะเกิด (Likelihood) และผลกระทบ (Impact) โอกาสที่จะเกิด (Likelihood) หมายถึง ความถี่หรือโอกาสที่จะเกิดเหตุการณ์ความเสี่ยงผลกระทบ (Impact) หมายถึง ขนาดความรุนแรงของความเสียหายที่จะเกิดขึ้น หากเกิดเหตุการณ์ความเสี่ยงระดับของความเสียหาย (Degree of Risk) หมายถึง สถานะของความเสี่ยงที่ได้จากประเมินโอกาส และผลกระทบของแต่ละปัจจัยเสี่ยง แบ่งเป็น ๓ ระดับ คือ สูง ปานกลาง และต่ำ

การบริหารความเสี่ยง (Risk Management) หมายถึง กระบวนการที่ใช้ในการบริหารจัดการให้โอกาสที่จะเกิดเหตุการณ์ ความเสี่ยงลดลง หรือผลกระทบของความเสียหายจากเหตุการณ์ความเสี่ยงลดลงอยู่ ในระดับที่องค์กรยอมรับได้ซึ่งการจัดการความเสี่ยงมีหลายวิธี ดังนี้

- **การยอมรับความเสี่ยง (Risk Acceptance)** เป็นการยอมรับความเสี่ยงที่เกิดขึ้น เนื่องจากไม่คุ้มค่าในการจัดการควบคุมหรือป้องกันความเสี่ยง
- **การลด/การควบคุมความเสี่ยง (Risk Reduction)** เป็นการปรับปรุงระบบการทำงาน หรือการออกแบบวิธีการช่วย แบ่งความรับผิดชอบไปทำงานใหม่ เพื่อลดโอกาสที่จะเกิด หรือลดผลกระทบให้อยู่ในระดับที่องค์กรยอมรับได้
- **การกระจายความเสี่ยง หรือการโอนความเสี่ยง (Risk Sharing)** เป็นการกระจายหรือถ่ายโอนความเสี่ยงให้ผู้อื่นยอมรับได้ จึงต้องตัดสินใจยกเลิกโครงการ/กิจกรรม นั้นไป
- **การหลีกเลี่ยงความเสี่ยง (Risk Avoidance)** เป็นการจัดการกับความเสี่ยงที่อยู่ในระดับสูงและหน่วยงานไม่อาจ

การบริหารความเสี่ยงทั่วทั้งองค์กร (Enterprise Risk Management) หมายถึง การบริหารปัจจัย และควบคุมกิจกรรม การบริหารความเสี่ยงทั่วทั้งองค์กรรวมทั้งกระบวนการดำเนินงานต่างๆ เพื่อลดมูลเหตุของแต่ละโอกาสที่องค์กรจะเกิดความเสียหายให้ระดับของความเสี่ยงและ ผลกระทบที่จะเกิดขึ้นในอนาคตอยู่ในระดับที่องค์กรยอมรับได้ ประเมินได้ ควบคุมได้ และตรวจสอบได้อย่างมีระบบโดยคำนึงถึงการบรรลุเป้าหมายทั้งในด้านกลยุทธ์ การปฏิบัติตามกฎระเบียบ การเงิน และความไม่แน่นอนจากปัจจัยภายนอก โดยได้รับการสนับสนุนและการมีส่วนร่วมในการบริหารความเสี่ยงจากหน่วยงานทุกระดับทั่วทั้งองค์กร

ความไม่แน่นอน หมายถึง ความเปลี่ยนแปลง ไม่คงที่ดั้งเดิมตลอดกาล หรือหมายถึง ผลเหตุการณ์ และสิ่งต่าง ๆ ที่มีโอกาส เกิดขึ้นได้ทั้งที่เป็นไปตามความคาดหมาย หรือนอกเหนือความคาดหมาย เช่น ภูมิอากาศ อุบัติภัยต่าง ๆ

ปัญหา หมายถึง สิ่งที่เกิดขึ้นและมักจะส่งผลในทางลบ เป็นอุปสรรคต่อเป้าหมายการดำเนินการจำเป็นต้องมีการแก้ไข เพราะมีเช่นนั้นปัญหาดังกล่าวอาจก่อให้เกิดความเสียหายตามมาปัญหาอาจมีได้เกิดจากสาเหตุของความเสียหายเสมอไป หรืออีกนัย หนึ่งก็คือ ผลใด ๆ ก็ตามที่เกิดจากความเสียหายอาจไม่ได้กลายเป็นปัญหาเสมอไป เพราะอาจมีทั้งเชิงบวกและเชิงลบหรือถ้าเป็น เชิงลบ ก็อาจมีความเสียหายมาก - น้อย แตกต่างกัน

ควบคุม Control หมายถึง นโยบาย แนวทาง หรือขั้นตอนปฏิบัติต่างๆ ซึ่งกระทำเพื่อลดความเสี่ยง และทำให้การ การดำเนินการบรรลุวัตถุประสงค์ แบ่งได้ ๔ ประเภท คือ

-**ควบคุมเพื่อการป้องกัน (Preventive Control)** เป็นวิธีการควบคุมที่กำหนดขึ้นเพื่อป้องกัน ไม่ให้เกิดความเสี่ยงและข้อผิดพลาดตั้งแต่แรก

- **การควบคุมเพื่อให้ตรวจพบ (Detective Control)** เป็นวิธีการควบคุมที่กำหนดขึ้นเพื่อค้นพบข้อผิดพลาดที่เกิดขึ้น - การควบคุมโดยการชี้แนะ (Directive Control) เป็นวิธีการควบคุมที่ส่งเสริมหรือกระตุ้นให้เกิดความสำเร็จตาม วัตถุประสงค์ที่ต้องการ

- **การควบคุมเพื่อการแก้ไข (Corrective Control)** เป็นวิธีการควบคุมที่กำหนดขึ้นเพื่อแก้ไขข้อผิดพลาดที่เกิดขึ้น ให้ถูกต้อง หรือเพื่อหาวิธีการแก้ไขไม่ให้เกิดข้อผิดพลาดซ้ำอีกในอนาคต

การติดตามประเมินผลระดับกิจกรรม หมายถึง ลักษณะขอบเขตและความถี่ในการติดตามประเมินผล การควบคุมภายในโน ระดับกิจกรรมซึ่งรวมทั้งวิธีการติดตามการควบคุมระหว่างการปฏิบัติงาน (Ongoing Monitoring) และการประเมินผลการ ควบคุมเป็นรายครั้งจะแตกต่างกันไปของแต่ละกิจกรรมไม่มีวิธีใดวิธีหนึ่งที่จะใช้ได้กับทุกกิจกรรม เนื่องจากแต่ละกิจกรรมจะ แตกต่างกันในลักษณะการปฏิบัติงาน ความแตกต่างของกฎหมาย ระเบียบ ข้อบังคับที่เกี่ยวข้อง วิธีการปฏิบัติงานและ ความสำคัญของแต่ละกิจกรรมต่อการสนับสนุนการบรรลุวัตถุประสงค์ของหน่วยงานโดยรวม

๔. ระดับความเสี่ยง ให้ระบุระดับความเสี่ยงของแต่ละโครงการควบคุมกับกลยุทธ์ในการจัดการความเสี่ยง โดยพิจารณาจาก "โอกาสที่จะเกิดขึ้น" และ"ผลกระทบ" ของแต่ละความเสี่ยง แล้วกำหนดระดับความเสี่ยงตามตาราง ต่อไปนี้

ตาราง Risk Assessment Matrix

Risk Assessment Matrix			โอกาสที่จะเกิด				
			ยากจะเกิด	ไม่น่าเกิด	เป็นไปได้ที่จะเกิด	น่าจะเกิด	ค่อนข้างแน่นอน
			๑	๒	๓	๔	๕
ผลกระทบ	วิกฤต	๕	ปานกลาง	สูง	สูง	สูงมาก	สูงมาก
	วินัยสำคัญ	๔	ปานกลาง	ปานกลาง	สูง	สูงมาก	สูงมาก
	ปานกลาง	๓	ต่ำ	ปานกลาง	สูง	สูง	สูง
	น้อย	๒	ต่ำ	ปานกลาง	ปานกลาง	ปานกลาง	สูง
	น้อยมาก	๑	ต่ำ	ต่ำ	ต่ำ	ปานกลาง	ปานกลาง

๕. นโยบายการบริหารความเสี่ยง

๕.๑ ครูและบุคลากรทางการศึกษาทุกคนของโรงเรียนวัดไทรใหญ่ (นนทิวาภรรษาราษฎร์บำรุง) จัดเป็นเจ้าของความเสี่ยง ซึ่งมีหน้าที่รับผิดชอบในการระบุ และประเมินความเสี่ยงของหน่วยงานที่ตนเองรับผิดชอบรวมทั้งกำหนดมาตรการที่ เหมาะสมเพื่อจัดการความเสี่ยง

๕.๒ ให้มีการบริหารความเสี่ยงทั่วทั้งองค์กรแบบบูรณาการ โดยมีการจัดการอย่างมีระบบและต่อเนื่อง

๕.๓ ให้มีการกำหนดกระบวนการบริหารความเสี่ยงที่เป็นระบบมาตรฐานเดียวกันทั่วทั้งองค์กร

๕.๔ ให้มีการติดตามประเมินผลการบริหารความเสี่ยงที่มีการทบทวนและปรับปรุงอย่างสม่ำเสมอ การนำเทคโนโลยีสารสนเทศมาใช้ในการจัดการที่ดี

๕.๕ ให้มี ๕.๖ ให้การบริหารความเสี่ยงเป็นส่วนหนึ่งของการดำเนินงานตามปกติ

ส่วนที่ ๒

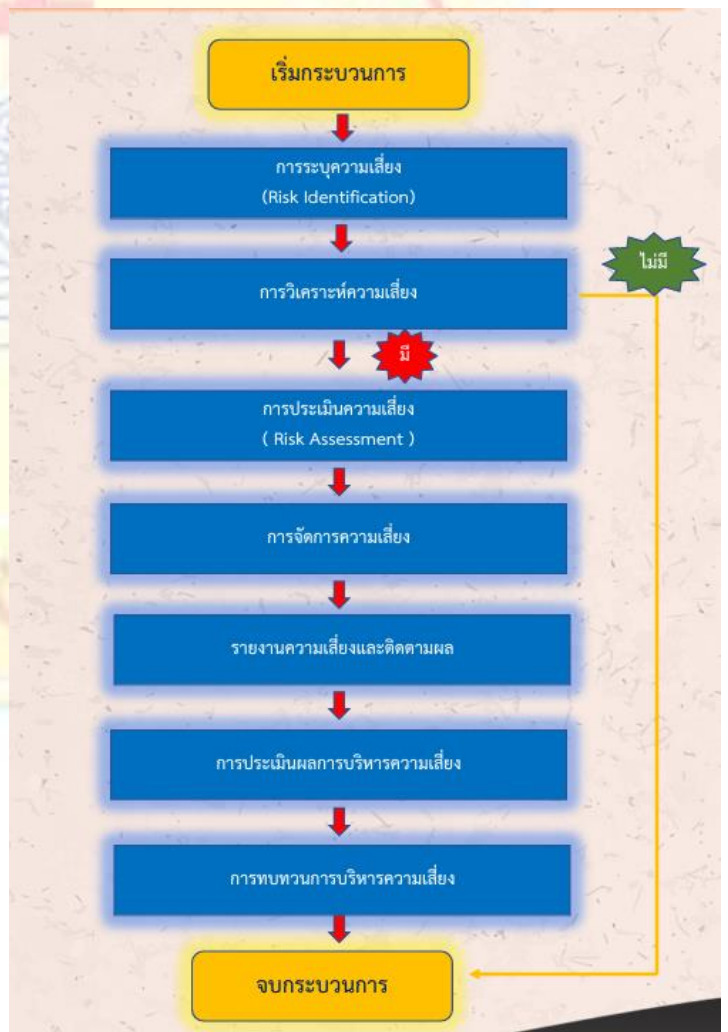
กระบวนการบริหารความเสี่ยงของโรงเรียนอาเวมาเรีย

๑. กระบวนการบริหารความเสี่ยง

แนวทางการบริหารความเสี่ยง เป็นกระบวนการที่ใช้ในการระบุ วิเคราะห์ ประเมิน และจัดระดับความเสี่ยงที่มีผลกระทบต่อวัตถุประสงค์ของกระบวนการทำงานของหน่วยงานหรือขององค์กร รวมทั้งการบริหาร/ จัดการความเสี่ยง โดยกำหนดแนวทางการควบคุมเพื่อป้องกันหรือลดความเสี่ยงให้อยู่ในระดับที่ยอมรับได้ ซึ่งกระบวนการดังกล่าวนี้จะ สำเร็จได้ต้องมีการสื่อสารให้คนในองค์กรมีความรู้ความเข้าใจในเรื่องการบริหารความเสี่ยงในทิศทางเดียวกัน ตลอดจนควรมี การจัดทำระบบสารสนเทศ เพื่อใช้ในการวิเคราะห์ ประเมิน ความเสี่ยง กระบวนการ และขั้นตอนการบริหารความเสี่ยง ประกอบด้วย ๗ ขั้นตอนโดยปรากฏสรุป ดังแผนภาพ Flowchart ดังนี้

๑. การระบุความเสี่ยง (Risk Identification)
๒. การวิเคราะห์ความเสี่ยง
๓. การประเมินความเสี่ยง (Risk Assessment)
๔. การจัดการความเสี่ยง
๕. รายงานความเสี่ยง และติดตามผล
๖. การประเมินผลการบริหารความเสี่ยง
๗. การทบทวนการบริหารความเสี่ยง

แผนผังภาพรวมของแนวนโยบายการบริหาร
ความเสี่ยง ในการนำนโยบายลงไปสู่การปฏิบัติ



๒. การระบุความเสี่ยง (Risk Identification)

- ๒.๑ ความเสี่ยงด้านกลยุทธ์
- ๒.๒ ความเสี่ยงด้านการปฏิบัติงาน
- ๒.๓ ความเสี่ยงด้านการเงิน
- ๒.๔ ความเสี่ยงด้านการปฏิบัติตามกฎระเบียบ

๓. การวิเคราะห์ความเสี่ยง

การจัดทำแผนบริหารความเสี่ยงตามหลักมาตรฐาน COSO (Committee of Sponsoring Organization of the Tread way Commission) กระบวนการบริหารความเสี่ยง กระบวนการบริหารความเสี่ยง (Risk Management Process) ตามหลักมาตรฐานของ COSO (The Committee Of Sponsoring Organization of the Treadway Commission) มี ขั้นตอนการดำเนินการ ดังนี้

๑. การกำหนดวัตถุประสงค์ การกำหนดวัตถุประสงค์ของการบริหารจัดการความเสี่ยง โดยพิจารณาจากเป้าหมาย ของแผนงานโครงการ/กิจกรรม ตามแผนปฏิบัติการประจำปีของโรงเรียนวัดไทรใหญ่ (นนททิวารราษฎร์ บำรุง) โดยให้ สอดคล้องกับวิสัยทัศน์ พันธกิจและทิศทางของแต่ละกลุ่มงานในโรงเรียนและให้ครอบคลุม สอดคล้อง ตั้งแต่ระดับองค์การ จนถึงระดับบุคคลเพื่อให้สามารถบรรลุวัตถุประสงค์ในระดับภาพรวมและ สอดคล้องกับขอบเขตการดำเนินงานในแต่ละระดับ โดยใช้หลักการ SMART

๑.๑) Specific : มีการกำหนดเป้าหมายที่ชัดเจนและกำหนดผลตอบแทนหรือผลลัพธ์ที่ต้องการที่ทุกคนสามารถเข้าใจได้อย่างชัดเจน

๑.๒) Measurable : สามารถวัดผลหรือประเมินผลได้

๑.๓) Achievable : มีความเป็นไปได้ที่จะบรรลุวัตถุประสงค์ภายใต้เงื่อนไขที่มีการใช้ทรัพยากรที่มีอยู่ในปัจจุบัน

๑.๔) Reasonable : สมเหตุสมผลมีความเป็นไปได้

๑.๕) Time Constrained : มีกรอบเวลาที่ชัดเจนและเหมาะสม

๒. การค้นหาและระบุความเสี่ยง

๒.๑) การค้นหาและระบุความเสี่ยงโดยพิจารณาจากกิจกรรมงานโครงการที่จะดำเนินการแล้วมาจัดลำดับความสำคัญ

๒.๒) พิจารณาปัจจัย โดยพิจารณาปัจจัย ๒ ด้าน คือ ปัจจัยเสี่ยงภายในและปัจจัยเสี่ยงภายนอก

๑) ปัจจัยเสี่ยงภายใน คือ ความเสี่ยงที่เกิดจากสภาพแวดล้อมภายในโรงเรียน ความเสี่ยงที่โรงเรียนพยายามลดให้น้อยลงหรือหมดไป เช่น ความเสี่ยงด้านกระบวนการปฏิบัติงาน ความเสี่ยงด้านความรู้ ความสามารถ และทักษะบุคลากร

๒) ปัจจัยเสี่ยงภายนอก คือ ความเสี่ยงที่เกิดจากสภาพแวดล้อมภายนอกโรงเรียนเป็นสิ่งที่อยู่เหนือความ รับผิดชอบของโรงเรียน เช่น ความเสี่ยงด้านการเมืองการปกครอง ความเสี่ยงด้านสภาวะเศรษฐกิจ

๔.การประเมินความเสี่ยง (Risk Assessment)

การประเมินความเสี่ยงเป็นเครื่องมือในการพิจารณาความเสี่ยงในภาพรวมว่าความเสี่ยงต่างๆ ที่ระบุไว้ ข้างต้น มี โอกาสที่จะเกิดเหตุการณ์นั้น และมีผลกระทบอย่างไร โดยการประเมินระดับความรุนแรงและความเสี่ยงมีองค์ประกอบหลัก ในการพิจารณา ๒ ประการ คือ โอกาส (Likelihood) ที่จะเกิด หมายถึง ความเป็นไปได้ที่จะเกิดเหตุการณ์นั้น ๆ ในช่วงเวลา หนึ่ง และผลกระทบ (Impact)ที่อาจเกิดขึ้น หมายถึง ความเสียหายที่เกิดขึ้นซึ่งมีผลกระทบต่อองค์การทั้งด้านการเงินและ ด้านที่ไม่ใช่การเงิน หากเกิดเหตุการณ์ความเสี่ยงโดยจะต้องมีการกำหนดระดับของโอกาสที่จะเกิดและระดับของผลกระทบที่ จะเกิดขึ้นเพื่อให้สามารถ กำหนดหรือจัดลำดับความสำคัญของความเสี่ยงได้

พิจารณาโอกาสในการเกิดความเสียหายจากสถิติการเกิดเหตุการณ์ในอดีต ปัจจุบัน หรือการคาดการณ์ ล่วงหน้าของโอกาสที่จะ เกิดขึ้นในอนาคต โดยจัดระดับของการเกิดความเสียหายเป็น ๕ ระดับ คือ สูง มาก สูง ปานกลาง ต่ำ และต่ำมาก (๕,๔,๓,๒,๑)

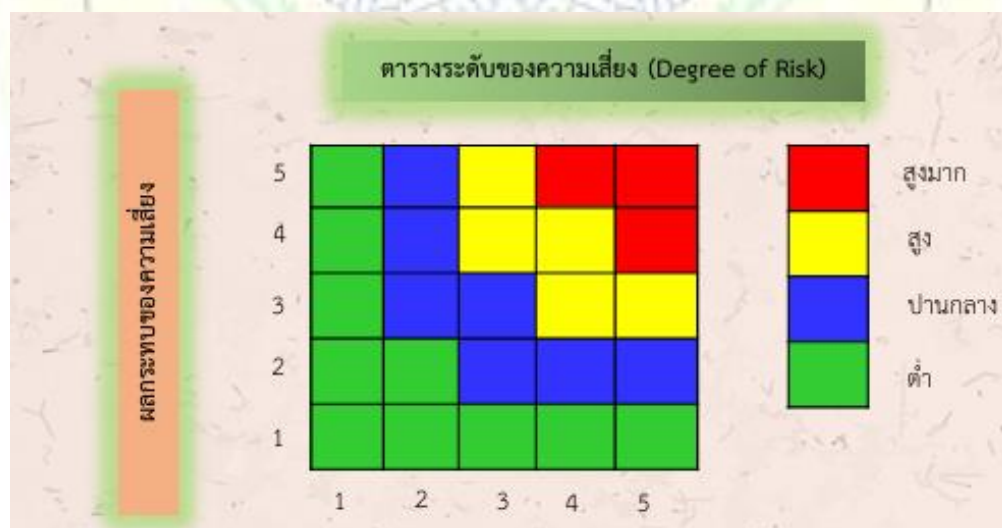
ระดับโอกาสในการเกิดเหตุการณ์ต่างๆ(likelihood)เชิงคุณภาพ		
ระดับ	โอกาสสูงที่จะเกิด	คำอธิบาย
๕	สูงมาก	มีโอกาสในการเกิดเกือบทุกครั้ง
๔	สูง	มีโอกาสในการเกิดค่อนข้างสูงหรือบ่อย
๓	ปานกลาง	มีโอกาสเกิดบางครั้ง
๒	น้อย	อาจจะมีโอกาสเกิด แต่นาน ครั้ง
๑	น้อยมาก	มีโอกาสเกิดในกรณียกเว้น

ระดับโอกาสในการเกิดเหตุการณ์ต่างๆ(Likelihood) เชิงปริมาณ		
ระดับ	โอกาสสูงที่จะเกิด	คำอธิบาย
๕	สูงมาก	๑เดือนต่อครั้ง หรือมากกว่า
๔	สูง	๑-๖เดือนต่อครั้ง แต่ไม่เกิน๕ครั้ง
๓	ปานกลาง	๑ปีต่อครั้ง
๒	น้อย	๒ปีต่อครั้ง
๑	น้อยมาก	๓ปีต่อครั้ง

๒) ระดับความรุนแรงของผลกระทบของความเสี่ยง (Impact) กำหนดเกณฑ์ไว้ ๕ ระดับ ดังนี้

ระดับความรุนแรงของผลกระทบของความเสี่ยง(Impact)		
ระดับ	โอกาสที่เกิด	คำอธิบาย
๕	สูงมาก	เกิดความเสียหาย
๔	สูง	เกิดความเสียหายค่อนข้างสูง
๓	ปานกลาง	เกิดความเสียหายบ้าง
๒	น้อย	เกิดความเสียหายน้อย
๑	น้อยมาก	เกิดความเสียหายน้อยมาก

ระดับความรุนแรงของผลกระทบของความเสี่ยง(Impact)		
ระดับ	โอกาสที่เกิด	คำอธิบาย
๕	สูงมาก	มีผลกระทบต่อเป้าหมายความสำเร็จมากกว่า ๘๕%
๔	สูง	มีผลกระทบต่อเป้าหมายความสำเร็จ ๗๐%
๓	ปานกลาง	มีผลกระทบต่อเป้าหมายความสำเร็จ ๕๐%
๒	น้อย	มีผลกระทบต่อเป้าหมายความสำเร็จ ๓๐%
๑	น้อยมาก	มีผลกระทบต่อเป้าหมายความสำเร็จ ต่ำกว่า ๑๐%



ในการวิเคราะห์ความเสี่ยงนั้น จะพิจารณาปัจจัยเสี่ยงจากด้านต่างๆโดยนำแนวคิดเรื่องธรรมาภิบาลที่เกี่ยวข้องในแต่ ละด้านมาเป็นปัจจัยในการวิเคราะห์ความเสี่ยงด้วย ทั้งนี้ความเสี่ยงเรื่องธรรมาภิบาลที่อาจเกิดขึ้นจากการดำเนินแผนงาน โครงการ เพื่อให้เป็นไปตามหลักธรรมาภิบาล (Good Governance) ได้แก่

หลักประสิทธิผล (Effectiveness) : ผลการปฏิบัติราชการที่บรรลุวัตถุประสงค์และเป้าหมายของแผนปฏิบัติ ตามที่ได้รับงบประมาณมาดำเนินการ รวมถึงความสามารถเทียบเคียงกับส่วนราชการหรือหน่วยงานที่มีภารกิจคล้ายคลึงกัน และมีผลการปฏิบัติ งานในระดับชั้นนำของประเทศเพื่อให้เกิดประโยชน์สุขต่อประชาชน โดยการปฏิบัติราชการจะต้องมี ทิศทาง ยุทธศาสตร์ และเป้าประสงค์ที่ชัดเจน มีกระบวนการปฏิบัติงานและระบบงานที่เป็นมาตรฐาน รวมถึงมีการติดตาม ประเมินผล และพัฒนา ปรับปรุงอย่างต่อเนื่อง และเป็นระบบ

หลักประสิทธิภาพ (Efficiency) : การบริหารราชการตามแนวทางการกำกับดูแลที่ดีที่มีการออกแบบกระบวนการปฏิบัติงาน โดยการใช้เทคนิคและเครื่องมือการบริหารสายการตามแนวทางการกำกับดูแลที่ดีที่มีการจับด้านต้นทุนแรงงาน และระยะเวลาให้เกิดประโยชน์สูงสุดต่อการพัฒนาขีดความสามารถในการปฏิบัติราชการตามภารกิจ ต้องการของประชาชนและผู้มีส่วนได้ส่วน เพื่อตอบสนองความเสียทุกกลุ่ม

หลักการมีส่วนร่วม (Participation) : กระบวนการที่ข้าราชการ ประชาชนและผู้มีส่วนได้ส่วนเสียทุกกลุ่มมีโอกาส ได้เข้าร่วมในการรับรู้ เรียนรู้ ทำความเข้าใจ ร่วมแสดงทัศนะ ร่วมเสนอปัญหา/ประเด็นที่สำคัญที่เกี่ยวข้องร่วมคิดแนวทางการแก้ไขปัญหา ร่วมในกระบวนการตัดสินใจและร่วมกระบวนการพัฒนาในฐานะหุ้นส่วนการพัฒนา

หลักความโปร่งใส (Transparency) : กระบวนการเปิดเผยอย่างตรงไปตรงมา ชี้แจงได้เมื่อมีข้อสงสัย และสามารถ เข้าถึงข้อมูลข่าวสารอันไม่ต้องห้ามตามกฎหมายได้อย่างเสรี โดยประชาชนสามารถรู้ทุกขั้นตอนในการดำเนินกิจกรรมหรือกระบวนการต่างๆ และสามารถตรวจสอบได้

หลักการตอบสนอง (Responsiveness) : การให้บริการที่สามารถดำเนินการได้ภายในระยะเวลาที่กำหนด และ ความเชื่อมั่น ความไว้วางใจ รวมถึงตอบสนองความคาดหวัง/ความต้องการของประชาชนผู้รับบริการและผู้มีส่วนได้ส่วน เสียที่มีความหลากหลายและมีความแตกต่างสร้าง

หลักการรับผิดชอบ (Accountability) : การแสดงความรับผิดชอบต่อในการปฏิบัติหน้าที่และผลงานต่อเป้าหมายที่ กำหนดไว้ โดยความรับผิดชอบนั้นควรอยู่ในระดับที่สนองต่อความคาดหวังของสาธารณะ รวมทั้งการแสดงให้เห็นถึงความสำนึกใน

การรับผิดชอบต่อปัญหาสาธารณะ หลักนิติธรรม (Rule of Law) : การใช้อำนาจของกฎหมาย กฎระเบียบ ข้อบังคับ ในการบริหารราชการด้วยความ เป็นธรรม ไม่เลือกปฏิบัติ และคำนึงถึงสิทธิเสรีภาพของผู้มีส่วนได้ส่วนเสีย

หลักการกระจายอำนาจ (Decentralization) : การถ่ายโอนอำนาจการตัดสินใจ ทรัพยากร และภารกิจจากส่วน ราชการส่วนกลาง ให้แก่หน่วยการปกครองอื่น (ราชการบริหารส่วนท้องถิ่น) และภาค ประชาชน ดำเนินการแทน โดยมีอิสระ ตามสมควร รวมถึงการมอบอำนาจและความรับผิดชอบในการตัดสินใจ และการดำเนินการให้แก่บุคลากรโดยมุ่งเน้นการสร้าง ความพึงพอใจในการให้บริการต่อผู้รับบริการและผู้มีส่วนได้ส่วนเสีย การปรับปรุงกระบวนการและเพิ่มผลิตภาพ เพื่อผลการ ดำเนินงานที่ดีของส่วนราชการ ทั้งนี้การกระจายอำนาจการตัดสินใจที่ดี บุคลากรต้องมีความรู้ความสามารถและข้อมูล สนับสนุนเพื่อให้เกิดการตัดสินใจที่เหมาะสม

หลักความเสมอภาค (Equity) : การได้รับการปฏิบัติและได้รับบริการอย่างเท่าเทียมกัน โดยไม่มีการแบ่งแยกด้าน ชาย/หญิง ถิ่นกำเนิด เชื้อชาติ ภาษา เพศ อายุ ความพิการ สภาพทางกายและสุขภาพ สถานะ ของบุคคล ฐานะทางเศรษฐกิจ และสังคม ความเชื่อทางศาสนา การศึกษา การฝึกอบรม และอื่นๆ

แผนการบริหารจัดการความเสี่ยง

RISK MANAGEMENT

๕.การจัดการความเสี่ยง

เมื่อได้ค่าระดับความเสี่ยงแล้วนำมาจัดลำดับความรุนแรงของความเสี่ยงที่มีผลกระทบต่อโรงเรียน/แผนงาน/โครงการ/กิจกรรม เพื่อพิจารณากำหนดกิจกรรมการควบคุมภายในแต่ละสาเหตุของความเสี่ยงที่สำคัญให้เหมาะสม โดย พิจารณาจากระดับของความเสี่ยงที่เกิดจากความสัมพันธ์ระหว่างโอกาสที่จะเกิดความเสี่ยง ไป (likelihood)นี้ถึงกันโลหะผลกระทบของ ความเสี่ยง (Impact) ที่ประเมินได้ โดยจัดเรียงลำดับจาก ระดับสูงมาก สูง ปานกลาง ต่ำ ต่ำ มาจัดทำแผนบริหารความเสี่ยง ในการประเมินความเสี่ยงจะต้องมีกำหนดแผนภูมิความเสี่ยงที่ได้จากการพิจารณาจัด ร ระดับ ความสำคัญของความ เสี่ยงจากโอกาสที่จะเกิดความเสี่ยง และผลกระทบที่เกิดขึ้นและขอบเขตของระดับความเสี่ยงที่สามารถยอมรับได้ ระดับความเสี่ยง = โอกาสในการเกิดเหตุการณ์ x ความรุนแรงของเหตุการณ์ต่าง ๆ ซึ่งใช้เกณฑ์ในการจัดแบ่ง ดังนี้

ระดับคะแนนความเสี่ยง	ระดับความเสี่ยง	กลยุทธ์ในการจัดการความเสี่ยง
๑-๘	ต่ำ	ยอมรับความเสี่ยง
๙-๑๕	ปานกลาง	ยอมรับความเสี่ยง(มีมาตรการ)
๑๖-๒๔	สูง	ควบคุมความเสี่ยง
๒๕	สูงมาก	ถ่ายโอนความเสี่ยง

- ๑) สูงมาก เป็นระดับที่ไม่สามารถยอมรับได้จำเป็นต้องเร่งจัดการแก้ไขทันที
- ๒) สูง เป็นระดับที่ไม่สามารถยอมรับได้ ต้องจัดการความเสี่ยงเพื่อให้อยู่ในระดับที่ยอมรับได้ต่อไป
- ๓) ปานกลาง เป็นระดับที่พอยอมรับได้แต่ต้องมีการควบคุม เพื่อป้องกันไม่ให้ความเสี่ยงเคลื่อนย้ายไป ยังระดับที่
 - ๔) ต่ำ เป็นระดับที่ยอมรับได้ โดยไม่ต้องควบคุมความเสี่ยง ไม่ต้องมีการจัดการเพิ่มเติม

๖. รายงานความเสี่ยง และติดตามผล

เป็นการติดตามว่าแผนภูมิของความเสี่ยงมีการเปลี่ยนแปลงหรือไม่ เพื่อให้มั่นใจว่าการบริหารความเสี่ยงได้ผลจริง หากพบปัญหาจะสามารถกำหนดมาตรการจัดการความเสี่ยงได้ทันที

๗.การประเมินผลการบริหารความเสี่ยง สามารถดำเนินการประเมินความเสี่ยงได้ดังนี้ - รายไตรมาส ดำเนินการต่อเนื่องจากการรายงานและการติดตามผล- รายปี นำข้อมูลจากรายงานสรุปผลการดำเนินงานตามแผนบริหารความเสี่ยงฯ (ประจำไตรมาส) มารวบรวม ประเมินผลการบริหารความเสี่ยง และจัดทำเป็นรายงานสรุปความก้าวหน้าผลการดำเนินงานตามแผนบริหารความเสี่ยง ประจำปี พร้อมทั้งจัดทำรายงานการบริหารความเสี่ยงของโรงเรียนวัดไทรใหญ่ (นนทิวาการราษฎร์บำรุง)เพื่อนำเสนอ ให้แก่ คณะกรรมการสถานศึกษาทราบ

๘.การทบทวนการบริหารความเสี่ยง

นำข้อมูลสรุปจากรายงานสรุปผลการจัดการความเสี่ยงและความเห็นต่อผลการดำเนินงานตามนโยบายการบริหาร จัดทำนโยบายการบริหารความเสี่ยงต่อไป

ส่วนที่ ๓

แผนบริหารความเสี่ยงของโรงเรียนอาเวมารีอา

๑. การคัดเลือก โครงการ/กิจกรรม ในการวิเคราะห์เพื่อจัดทำแผนบริหารความเสี่ยง กำหนดให้มีการพิจารณาโครงการและแผนการบริหารความเสี่ยงของหน่วยงาน ดังนี้

๑. เป็นโครงการในแผนปฏิบัติการประจำปีที่สอดคล้องกับยุทธศาสตร์สำนักงานคณะกรรมการการศึกษาขั้นพื้นฐาน

๒. เป็นโครงการที่ได้รับงบประมาณจากอุดหนุนรายหัว เงินรายได้สถานศึกษา หรือเงินอุดหนุนจากหน่วยงานภายนอก

๓. เป็นงานประจำตามหน้าที่ความรับผิดชอบของหน่วยงานภายใน/ฝ่าย เช่นก กลุ่มงานบริหารงานวิชาการ กลุ่มงาน บริหารงานงบประมาณ กลุ่มงานบริหารงานทั่วไป กลุ่มงานบริหารงานบุคคล กลุ่มงานบริหารงานวิชาการ

๒. แผนการบริหารจัดการความเสี่ยงของโรงเรียนอาเวมารีอา แผนบริหารความเสี่ยงของโรงเรียนอาเวมารีอา ประกอบด้วย โครงการ/กิจกรรมที่มีความ เสี่ยงเกิดขึ้น ปัจจัยเสี่ยงของโครงการ/กิจกรรม ระดับความเสี่ยง กลยุทธ์ที่ใช้จัดการกับความเสี่ยง และวิธีจัดการความเสี่ยง โดยแบ่งเป็นฝ่าย ดังนี้

กลุ่มงานบริหารงานวิชาการ

กิจกรรม : การยกระดับผลสัมฤทธิ์ทางการเรียนจากการทดสอบระดับชาติขั้นพื้นฐาน NT และ O - NET ชื่อความ

เสี่ยง : ผลสัมฤทธิ์การทดสอบระดับชาติ NT และ O - NET ไม่เป็นไปตามเป้าหมายที่กำหนด

ชื่อความเสี่ยง:ผลสัมฤทธิ์ทางการเรียนจากการทดสอบระดับชาติขั้นพื้นฐาน NTและO-NET

ระดับผลกระทบ : ระดับสถานศึกษา

ผู้รับผิดชอบ : กลุ่มงานบริหารงานวิชาการ โรงเรียนอาเวมารีอา

จัดการความเสี่ยง :

๑. ศึกษาวิเคราะห์ข้อมูล

๒. วางแผนการพัฒนาและการทดสอบให้ครอบคลุมมาตรฐานและตัวชี้วัดตามกลุ่มสาระการเรียนรู้หลัก

๓กำหนดกิจกรรมการเรียนรู้

๔. พัฒนาค้างข้อสอบมาตรฐานการศึกษา

๕. ดำเนินกิจกรรมการเรียนรู้

๖. ดำเนินการวัดติดตาม และการประเมินผล

๗. สรุปผลและรายงาน วัดความเสี่ยงที่สำคัญ

ตัวชี้วัดความเสี่ยงสำคัญ:

ผลสัมฤทธิ์ของนักเรียนในการทดสอบระดับชาติขั้นพื้นฐาน NT และ O-NET

วิธีการติดตามและรายงาน :

- ๑ รวบรวมสถิติผลการทดสอบระดับชาติขั้นพื้นฐาน NT และ O - NET ของนักเรียนเพื่อนำมาหาข้อปรับปรุงต่อไปโดยหัวหน้าฝ่ายวิชาการและผู้ที่ได้รับมอบหมาย
- ๒ ติดตามผลสัมฤทธิ์ทางการเรียนของนักเรียน
- ๓ ตรวจสอบผลการปฏิบัติงาน

กลุ่มงานบริหารงบประมาณ

กิจกรรม :สรรหาบุคคลที่มีความรู้ความสามารถเหมาะสมกับตำแหน่งหน้าที่และภาระงาน

ชื่อความเสี่ยง : ครุมีการเปลี่ยนแปลงหน้าที่ที่รับผิดชอบบ่อย เปลี่ยนครุอัตราจ้างทำให้ขาดความต่อเนื่องในการทำงาน

ระดับผลกระทบ : ระดับสถานศึกษา

ผู้รับผิดชอบ : กลุ่มงานบริหารงานบุคคล โรงเรียนอาเวมารีอา

วิธีการจัดการความเสี่ยง

๑. มีสวัสดิการให้ครุอัตราจ้างเพื่อเป็นขวัญและกำลังใจ
๒. กำหนดให้ข้าราชการครุปฏิบัติงานในหน้าที่ของตนเองจนเกิดความชำนาญในงานที่รับผิดชอบ

ตัวชี้วัดความเสี่ยงที่สำคัญ

ทักษะ ความชำนาญ และความรู้เฉพาะทาง

วิธีการติดตามและรายงาน :

๑. วางแผนอัตรากำลัง และจัดทำข้อมูลบุคลากร
๒. นิเทศ กำกับติดตาม ให้คำแนะนำ
๓. รายงานผลต่อผู้บริหารสถานศึกษาทราบ

กลุ่มงานบริหารงานทั่วไป

กิจกรรม : การจัดทำข้อมูลสารสนเทศ และการสื่อสารให้ครอบคลุมเพียงพอ **ชื่อความเสี่ยง :** บุคลากรยังขาดความรู้ และทักษะในการจัดระบบสารสนเทศ

ระดับผลกระทบ : ระดับสถานศึกษา

ผู้รับผิดชอบ : กลุ่มงานบริหารงานทั่วไป โรงเรียนอาเวมารีอา

วิธีการจัดการความเสี่ยง :

๑. ศึกษาวิเคราะห์นโยบายและแผนสารสนเทศและการสื่อสารของ หน่วยงานที่เกี่ยวข้อง
๒. ศึกษาวิเคราะห์ความต้องการด้านเทคโนโลยีสารสนเทศและการสื่อสารของ สพป. และสถานศึกษา
๓. จัดทำแผนการดำเนินงาน
๔. มีการสื่อสารหลากหลายช่องทาง

ตัวชี้วัดความเสี่ยงที่สำคัญ : ข้อมูลสารสนเทศเป็นระบบ และทันสมัย ทันต่อการใช้งาน

วิธีการติดตามและรายงาน:

๑. ส่งบุคลากรผู้รับผิดชอบเข้ารับการพัฒนาตนเองโดยการศึกษาดูงาน และอบรม

แผนการบริหารจัดการความเสี่ยง

RISK MANAGEMENT

๒. นิเทศ กำกับติดตาม ให้คำแนะนำ

๓. รายงานผลการพัฒนาบุคลากรต่อผู้บริหารสถานศึกษา

กลุ่มงานบริหารงานงบประมาณ

กิจกรรม : พัฒนาบุคลากรในกลุ่มงานบริหารงานงบประมาณ

ชื่อความเสี่ยง : เจ้าหน้าที่ขาดความรู้และประสบการณ์ การปฏิบัติ งานการเงินและพัสดุบางอย่างและมีภารกิจการสอนมาก ค่า

ใช้จ่ายด้านสาธารณูปโภคเพิ่มขึ้นเนื่องจากมีสื่อเทคโนโลยีทางการเรียนการสอนมากขึ้น

ระดับผลกระทบ : ระดับสถานศึกษา

ผู้รับผิดชอบ : กลุ่มงานบริหารงานงบประมาณ โรงเรียนวัดไทรใหญ่ (นนทิวาการราษฎร์บำรุง)

วิธีจัดการความเสี่ยง :

๑. จัดทำตัวอย่าง ขั้นตอน การเบิก จ่ายเงินให้บุคลากรในโรงเรียนทราบ

๒ การเบิกจ่ายเงินแต่ละครั้งต้องรายงานให้ผู้อำนวยการทราบเพื่อตรวจสอบความถูกต้องและความโปร่งใส

ชี้วัดความเสี่ยงที่สำคัญ

ความชำนาญงาน และความโปร่งใส

วิธีการติดตามและรายงาน :

๑. นิเทศติดตามการดำเนินงานเบิก - จ่ายอย่างต่อเนื่อง

๒ ตรวจสอบการเบิกจ่ายให้โปร่งใส ชัดเจน



คำสั่ง โรงเรียนอเวมาเรีย
ที่ 8/2567

เรื่อง แต่งตั้งคณะกรรมการดำเนินการรักษาความปลอดภัยในสถานศึกษา ประจำปี 2567

ด้วยโรงเรียนอเวมาเรียมีบทบาทสำคัญอย่างยิ่งในการป้องกันนักเรียน ครู และบุคลากรทางการศึกษา ตลอดจนผู้มาติดต่อให้ปลอดภัยจากอุบัติเหตุ เหตุร้าย อุบัติภัย ภัยพิบัติ สิ่งที่เป็นอันตรายทั้งต่อจิตใจ ชีวิต และทรัพย์สินของทางราชการ จึงแต่งตั้งคณะกรรมการดำเนินการรักษาความปลอดภัยในสถานศึกษา ประจำปีการศึกษา 2567 เพื่อให้การดำเนินงานดังกล่าวเป็นไปด้วย ความเรียบร้อย บรรลุตามเป้าหมายและวัตถุประสงค์ที่กำหนดไว้ จึงแต่งตั้งคณะกรรมการและรับผิดชอบงานฝ่ายต่างๆ ดังต่อไปนี้

1. คณะกรรมการอำนวยการ

1. ชิสเตอร์วีตนา พันธวิไล	ผู้อำนวยการ / ผู้จัดการ / ประธานกรรมการ
2. นางสาวนิภารัตน์ รินทร	ผู้ช่วยผู้อำนวยการฝ่ายวิชาการ
3. นางชัยิรเดช ชัยพัฒนกาลกุล	ผู้ช่วยผู้อำนวยการฝ่ายกิจการ
4. นายสุวิทย์ วงเวียน	ผู้ช่วยผู้อำนวยการฝ่ายบริหารงานทั่วไป
5. นางนิภาพร วิสัยแก้ว	ผู้ช่วยผู้อำนวยการฝ่ายธุรการ-การเงิน
6. นางสาวขวัญใจ งามวงศ์	ผู้ช่วยผู้อำนวยการฝ่ายปฐมวัย/หัวหน้าแผนกปฐมวัย
7. นางสาวสกวเดือน บุระพันธ์	หัวหน้าแผนกประถมศึกษา
8. นางสาวเกสร จักรคำ	หัวหน้าแผนกมัธยมศึกษาตอนต้น
9. นางสาวสุพัตรา ทองขาว	หัวหน้าแผนกมัธยมศึกษาตอนปลาย

มีหน้าที่ ประสานงาน อำนวยความสะดวกและให้คำปรึกษาในการดำเนินงาน กิจกรรมให้สำเร็จลุล่วงด้วยดี

2. ด้านอำนวยการ

1. นายองอาจ อินธิจักร	ประธานกรรมการ
2. นางสาวลลิตา ปัดภัย	กรรมการ
3. นายสงกรานต์ คงสี	กรรมการ
4. นางสาววัลลภา ใจใหญ่	กรรมการ
5. นายยันต์ พาละพล	กรรมการ
6. นายจักรินทร์ คล่องดี	กรรมการ
7. นายชาติชาย สิมมา	กรรมการ
8. นางสาวสุกัญญา ทองมาก	กรรมการและเลขานุการ

3. ด้านอุทกภัย

1. นางสาววัลลภา ใจใหญ่	ประธานกรรมการ
2. นายอิทธิพล บุญหล้า	กรรมการ
3. นางสาวกัญญาวีร์ อุดมศรี	กรรมการ
4. นายวรเทพ บัวแก้ว	กรรมการ
5. นางสาวเกศราพร ขยายวงศ์	กรรมการ

4. ด้านธรณีพิบัติภัย

1. นายสุวิทย์ วงเวียน	ประธานกรรมการ
2. นายชาติชาย ลีมา	กรรมการ
3. นายอัครเดช คำศรี	กรรมการ
4. นายองอาจ อินธิจักร	กรรมการ
5. นางสาวเกตุวริน บุญล้อม	กรรมการ

หน้าที่

1. จัดทำแผนงานด้านความปลอดภัย
2. ตรวจสอบบำรุงรักษาระบบป้องกัน/ระงับ/บรรเทาภัยให้พร้อมใช้งาน
3. อบรมให้ความรู้ด้านความปลอดภัยแก่นักเรียน ครูและบุคลากรทางการศึกษา
4. ติดตามข่าวสารและประสานความร่วมมือกับหน่วยงานที่เกี่ยวข้อง

5. คณะกรรมการด้านสุขภาพอนามัย

1. นางประไพ วงวาน	ประธานกรรมการ
2. นางสาวชญัญฉณ์ท์ ศรีบรรจุง	กรรมการ
3. นางสาววัลลภา ใจใหญ่	กรรมการ
4. นางสาวอมรรัตน์ สมคเน	กรรมการ
5. นางอนันตญา ชาญสมร	กรรมการ
6. นางวันทนี พงษ์เฉลียว	กรรมการ
7. นางสาวกัญญาวีร์ อุดมศรี	กรรมการ
8. นางสาวเกศราพร ชยายวงศ์	กรรมการ
9. นางสาวอรัญญา อุปนันท์	กรรมการ
10. นางสาวกิตติยาภรณ์ เครือดี	กรรมการและเลขานุการ

6. ด้านสภาพแวดล้อมในการเรียนและการทำงาน**ด้านอาคารสถานที่และสิ่งแวดล้อม**

1. นายสุวิทย์ วงเวียน	ประธานกรรมการ
2. นายอิทธิพล บุญหล้า	กรรมการ
3. นางสุปราณี เจริญศรี	กรรมการ
4. นางปราณี กตะศิลา	กรรมการ
5. นางสาวจิภารัตน์ เกษมนิมิตร	กรรมการ
6. นางสาวณัฐสินันท์ บุตดาหยุด	กรรมการ
7. นางสาวสุมาลี อินทะมาต	กรรมการ
8. นางสาวศินี ปวงจักรทา	กรรมการและเลขานุการ

7. ด้านเครื่องจักร เครื่องมือ เครื่องใช้ และอุปกรณ์ต่าง ๆ

1. นายกิตติศักดิ์ แพงบุญ	ประธานกรรมการ
2. นายอิทธิพล บุญหล้า	กรรมการ
3. นางสาวพัทธรณ จันทนะชาติ	กรรมการ
3. นางสาววัฒนา สงใส	กรรมการ
4. นางสุทธิดา นครพันธุ์	กรรมการ
5. นางสาววรรณวรางค์ สุขเกษม	กรรมการ
6. นางสาวกัญญาณัฐ ปัดดาสาย	กรรมการ
7. นางสาวณัฏกมล ศุภะกุล	กรรมการ
8. นางสาววงเดือน อาษาสุข	กรรมการ

8. ด้านวินัยจราจรและการเดินทางไป - กลับของนักเรียน

1. นายสงกรานต์ คงสี	ประธานกรรมการ
2. นายอัครเดช คำศรี	กรรมการ
3. นางสาวอำนาจ บุญโพธิ์โรจน์	กรรมการ
4. นางอรทัย ภูปลา	กรรมการ
5. นางสาวจิตราวดี พูลสว่าง	กรรมการ
6. นางณัฐิยา ชนะกุล	กรรมการ
7. นางสุมินตรา สาธูภาค	กรรมการ
8. นางสาวทิพวัลย์ ใจดี	กรรมการ
11. นางสาวสลิลา ผกาสิทธิ์	กรรมการ
12. นางสาวชยกร ศรีแก้ว	กรรมการ
13. นางสาวชนธิกานต์ โสมโสภา	กรรมการ
14. นางสุมินตรา สาธูภาค	กรรมการและเลขานุการ

หน้าที่ 1 . จัดทำแผนการใช้อาคารสถานที่ ตรวจสอบ ดูแล ปรับปรุง ซ่อมแซมอาคารเรียนอาคารประกอบระบบไฟฟ้า สิ่งก่อสร้างและสิ่งแวดล้อมโดยรอบโรงเรียนให้มีความปลอดภัย สะอาดและเป็นระเบียบเรียบร้อยถูกต้องตามกฎหมายระเบียบ และพร้อมใช้งานอยู่เสมอ

2. อบรมให้ความรู้และเป็นตัวอย่างแก่นักเรียนเกี่ยวกับการใช้อาคารสถานที่อย่างถูกต้อง
3. ปฏิบัติงานอื่น ๆ ที่ได้รับมอบหมาย
- 4 . ส่งเสริมให้นักเรียนรักษาวินัยจราจรทั้งภายในและภายนอกสถานศึกษา
5. ร่วมกับหน่วยงานที่เกี่ยวข้องตรวจสอบความสมบูรณ์ มั่นคง แข็งแรง ปลอดภัยของพาหนะรับ-ส่งนักเรียนและพาหนะที่นำนักเรียนไปนอกสถานศึกษา
5. ปฏิบัติงานอื่น ๆ ที่ได้รับมอบหมาย

ขอให้ผู้ได้รับการแต่งตั้งตามคำสั่งนี้ ปฏิบัติหน้าที่ ด้วยความวิริยะ อุทสาหะเพื่อมุ่งให้เกิดประโยชน์ ต่อผู้เรียน และส่วนรวมเป็นสำคัญ

สั่ง ณ วันที่ 16 พฤษภาคม 2567

ลงชื่อ



(จิสเตอร์ รัตนา พันธิ์วิไล)
ผู้อำนวยการโรงเรียนอาเวมาเรีย



**สังกัดสำนักงานคณะกรรมการส่งเสริมการศึกษาเอกชน
สำนักงานศึกษาริการจังหวัดอุบลราชธานี
กระทรวงศึกษาริการ**

